

## EVALUACIÓN NUEVA ESTRATEGIA ESCUELA DE PACIENTES

### METODOLOGÍA

Con el interés de evaluar la nueva estrategia puesta en marcha por la Escuela de Pacientes a partir de junio de 2010, en el mes de febrero de este año se planteó realizar una evaluación cuantitativa y cualitativa de los talleres realizados hasta esa fecha.

Para ello se revisaron todos los cuestionarios de evaluación de los talleres realizados desde esa fecha hasta el 22 de febrero de 2011. En total se revisaron 64 cuestionarios.

El cuestionario de evaluación tiene nueve ítems, de los que siete de ellos son de carácter cuantitativo y dos cualitativos (mirar anexo 1)

Para el **análisis cuantitativo** se hizo un análisis descriptivo mediante la utilización del SPSS. El análisis se hizo tanto por proceso como del total de cuestionarios registrados. En cuanto al **análisis cualitativo**, se realizó un análisis de contenido de las preguntas abiertas y comentarios recogidos en todos los cuestionarios de evaluación. La categorización se realizó básicamente en: aspectos positivos o a destacar, aspectos a mejorar y especificidades de algunas de las aulas.

### EVALUACIÓN CUALITATIVA- TALLERES 2010

#### ASPECTOS POSITIVOS

##### 1. La filosofía del proyecto:

En cuanto a los aspectos positivos, los participantes en los talleres destacan en primer lugar la existencia del propio proyecto de la Escuela de Pacientes. Así, los asistentes a los talleres enfatizan tanto su filosofía como los principales principios que fundamentan el proyecto.

- *Lo que más me ha gustado ha sido la idea en sí misma.*
- *La iniciativa del taller.*

- *El objetivo de formar la Escuela de Pacientes.*
- *La estrategia de formación de formadores.*
- *Compartir/repartir tareas de formación con los pacientes.*
- *El proyecto en su totalidad y la participación del ciudadano*
- *Nuevas perspectivas para la enfermedad, que no siempre contemplan los profesionales (actitud, rehabilitación, ambiente positivo,...)*

## 2. Interacción profesional- pacientes- escuela de pacientes

En este sentido, también destaca el papel que tiene la Escuela de Pacientes al crear grupos entre profesionales y pacientes.

- *Me ha interesado la interacción médico/paciente; especialmente, que se presente la enfermedad desde el punto de vista del paciente, bajo la observación de personal clínico especializado.*
- *Lo que más me ha interesado ha sido la unión entre cuidador y enfermero.*
- *Combinar las experiencias de los pacientes y los profesionales.*
- *La reunión entre pacientes, profesionales representantes de la Escuela de Pacientes*
- *La opinión de los pacientes con diabetes y sus inquietudes para saber en lo que le podemos ayudar, aprendiendo a la misma vez que ellos.*
- *La experiencia de profesionales compartida con pacientes.*
- *Resolución de preguntas y opiniones, así como dudas en términos generales. Es positivo hacer el curso con profesionales.*
- *Conocer distintos puntos de vista (profesionales, cuidadoras familiares del mismo tema*
- *Conocer a otras personas diabéticas fuera del ámbito "sanitario".*

## 3. La metodología docente, recursos y materiales

Los asistentes a los talleres destacan todos los aspectos docentes relacionados con los talleres: Desde las dinámicas que se utilizan, los docentes, la web y los materiales.

- **Docencia/didáctica del taller**
  - *Parte didáctica expositiva.*

- *Cómo apoyar las posibles explicaciones que pudiera dar en el futuro (método, panel).*
  - *Buena didáctica en las explicaciones.*
  - *la forma y manera de enfocarlo por parte de las personas que lo imparten.*
  - *La lluvia de ideas, el vídeo y los testimonios de los asistentes*
  - *Los paneles de orientación ayudan bastante, ves lo útil que pueden ser.*
  - *Conocer la manera de realizarlo y perder la vergüenza de hablar en público.*
  - *Aprender la metodología de Escuela de Pacientes*
  - *Como abordar la forma de distribuir y trabajar el taller*
  - *Vivencias personales, panel y charla del profesional.*
- **Docentes**
- *Las profesoras transmiten bien la información y ganas de trabajar*
  - *La mucha preparación de todas las personas que nos han dado las clases de charlas y talleres*
- **WEB**
- *La página web, para recoger información.*
  - *La información de la página web.*
  - *Conocer mejor el Aula Virtual de Escuela de Pacientes*
- **Los materiales**
- *Toda la información relacionada con la experiencia de los participantes y los vídeos.*
  - *Los testimonios del vídeo, los ejercicios linfedema*
  - *Los comentarios reales que he visto en el vídeo y su utilidad para ponerlos en práctica.*
  - *Me ha parecido muy interesante el vídeo con las experiencias personales.*
  - *El material entregado es muy completo*
  - *El material para el estudio detallado, que posteriormente analizaremos para impartir o colaborar, pese a conocer el contenido como paciente*

#### 4. ¿Qué aporta a los pacientes?

A los pacientes, la Escuela de Pacientes, aporta fundamentalmente: más conocimiento e información sobre su enfermedad, posibilita el intercambio de experiencias, se abordan también aspectos psicoemocionales que refuerzan aspectos positivos para afrontar la enfermedad, orienta a familiares sobre la enfermedad y además los que participan en los talleres destacan la ayuda que prestan a otras personas.

##### *a. más conocimiento, información*

- *Qué es el asma y saber cosas que como paciente de asma aún no conocía.*
- *La información que he recibido, sobre todo de pacientes y cuidadores*
- *Creo que puede servir para transmitir a otras personas más información y mejor calidad de vida.*
- *La información sobre mi enfermedad y el saber qué consecuencias puede tener sobre mi salud el no cuidarme*
- *La información suministrada y la forma de romper el hielo con todos los participantes*

##### *b. intercambio, compartir*

- *Compartir mi tiempo y experiencia con pacientes con los que "aprendo mucho".*
- *Me interesa poder compartir mi experiencia; me ha gustado conectar con personas en la misma situación.*
- *La experiencia compartida*
- *La posibilidad de participación/interacción (el nº reducido de asistentes lo posibilita).*
- *Compartir con mujeres operadas es una experiencia muy enriquecedora.*
- *En definitiva, poder transmitir a otras personas que empiezan con el problema, toda la experiencia que hemos conseguido a base de tiempo y tropezones (cuidadoras)*
- *Lo que más me ha interesado ha sido el contacto con otras personas.*
- *La convivencia con otras personas con tu misma enfermedad*
- *Las experiencias aportadas por los pacientes, sus historias personales*
- *El verme identificada con otras personas y exponer mi experiencia.*

*c. aspectos psicoemocionales*

- *El apoyo psico-social y la información objetiva acerca de la enfermedad.*
- *El apoyo emocional.*
- *Apoyo psicológico.*
- *Reforzar mis pensamientos positivos acerca de la enfermedad.*

*d. ayudar a los demás*

- *Me ha gustado la exposición, todo interesante y puede servirme para ayudar a los demás.*
- *Conocer a otras personas y ayudar a otros niños.*
- *El poder servir de ayuda a otras personas e intermediar en posibles soluciones del día a día ante problemas de la dependencia.*
- *El aprendizaje y poder ayudar a otras personas*
- *Motivación para ayudar a nuevos cuidadores*
- *Ha sido enriquecedor para uno mismo, y si puede ayudar a otros pacientes, mejor.*
- *Quiero aprender a ayudar*

*e. ayuda a familiares*

- *Puede servir de ayuda a pacientes y muy necesario para familiares.*
- *Estos talleres son de gran utilidad para pacientes, profesionales y familiares*
- *Me ha interesado bastante para ayudar a mi sobrina.*

**5. ¿Qué aporta a profesionales?**

A los profesionales sanitarios les aporta la visión que tienen los pacientes sobre su enfermedad.

- *Me parece una idea muy enriquecedora para mí, como persona y profesional.*
- *Conocer de primera mano las reacciones de los pacientes*
- *Conocer las opiniones, puntos de vista, conocimientos de los demás (cuidador, profesional, paciente,...)*

- *Me ha gustado la formación, para mi trabajo.*
- El escenario de pacientes-profesionales adquiere una nueva dimensión a mi actividad profesional

## ASPECTOS A MEJORAR

Las demandas fundamentales que plantean las personas que se forman en los talleres son: más talleres, más tiempo, un menor número de participantes en aquellos talleres que están más saturados, enfatizar aspectos didácticos, metodológicos y organizativos, así como un refuerzo en el tratamiento de los aspectos psicológicos.

### 1. Más talleres

- *Mayor número de talleres.*
- *Más talleres y más días de preparación.*
- *La duración, quizás más sesiones.*
- *Que fuesen más talleres y más tiempo.*

### 2. Más tiempo

- *Hacerlo un poco más extenso, si pudiera ser en dos jornadas, para no pasar por algunos apartados de corrido.*
- *Dedicarle más tiempo al taller.*
- *La duración del taller, se queda corto.*
- *Mejor organización del tiempo.*
- *Que el curso dure más tiempo, ya que se parte de que se posee cierta formación, pero para los que no la posean no es suficiente*

### 3. Menos personas

- *Menos personas para poder participar más.*
- *Menor número de participantes.*

#### 4. *Enfatizar aspectos didácticos, metodológicos y organizativos*

- *Hacer que las usuarias participen más y hacer más hincapié en que ellas van a ser formadoras.*
- *Mejoraría más participación de los asistentes*
- *La formación para la metodología es de corta duración, ha resultado más informativa que formativa*
- *Que organizaran los grupos para formar a pacientes, porque nosotros encontraremos muchas dificultades para organizarlos.*
- *No hay tiempo suficiente para los pacientes/cuidadores a digerir o averiguar cual va a ser su papel en los talleres y como desarrollarlos*
- *Añadir más esquemas y metodología.*
- *Informar más ampliamente sobre cómo realizar un taller.*

#### 5. *Reforzar aspectos psicológicos*

- *Hacer hincapié en la parte psicológica al inicio de los tratamientos.*
- *El nivel emocional, cosa importante en el cuidador para seguir con su lucha.*

### PECULIARIDADES DE LAS DIFERENTES AULAS

Además de estas valoraciones globales, también hay algunos comentarios referidos a medidas concretas que afectan a las diferentes aulas.

- **Asma**
  - ✘ *“Que se haga de verdad los cursos en Institutos”.*
- **Ca colorrectal**
  - ✘ *“Testimonios de personas en situaciones diferentes a las que ya hay. Habría que hacer un vídeo de personas ileostomizadas”*
- **Ca mama**
  - ✘ *“Más información sobre tema sexual”*

- ✘ *"Hay preguntas que sólo las podrá responder un cirujano y quizás debería asistir algún especialista de oncología"*
- ✘ *"Dar más herramientas para desenvolverse a situaciones complejas"*
  
- **Cuidadoras**
  - ✘ *"Suplencia de las cuidadoras en el momento del taller".*
  - ✘ *"El tiempo, por motivos personales las cuidadoras no tenemos, y no podemos participar bien".*
  - ✘ *"Más vídeos con más ejemplos"*
  
- **Diabetes I**
  - ✘ *"Estos talleres deberían presentarse en el ámbito escolar, asociativo, medios de comunicación,..."*
  - ✘ *"Las personas que han organizado esta estrategia no han contactado con los equipos diabetológicos más avanzados, que tenemos experiencia en programas educativos desde hace más de 30 años para personas con diabetes. De hecho, en la autoría del material no hemos visto ningún endocrinólogo y pedagogo".*
  
- **EPOC**
  - ✘ *"Mejorar la parte de la actividad física"*
  - ✘ *"Que los que tenemos oxígeno líquido tener donde llenar la bombona."*
  
- **Diabetes II**
  - ✘ *Tratar las calorías de los alimentos según las proporciones.*
  - ✘ *La dieta y el ejercicio físico*
  - ✘ *Que estos talleres se sigan haciendo sobre todo cuando se empieza con la enfermedad*
  - ✘ *Los hábitos alimenticios.*
  
- **Insuficiencia cardiaca**
  - ✘ *Lo de las pastillas para la vida sexual.*
  
- **Cuidados Paliativos**
  - ✘ *Que este tipo de talleres sean accesibles a todo el mundo.*

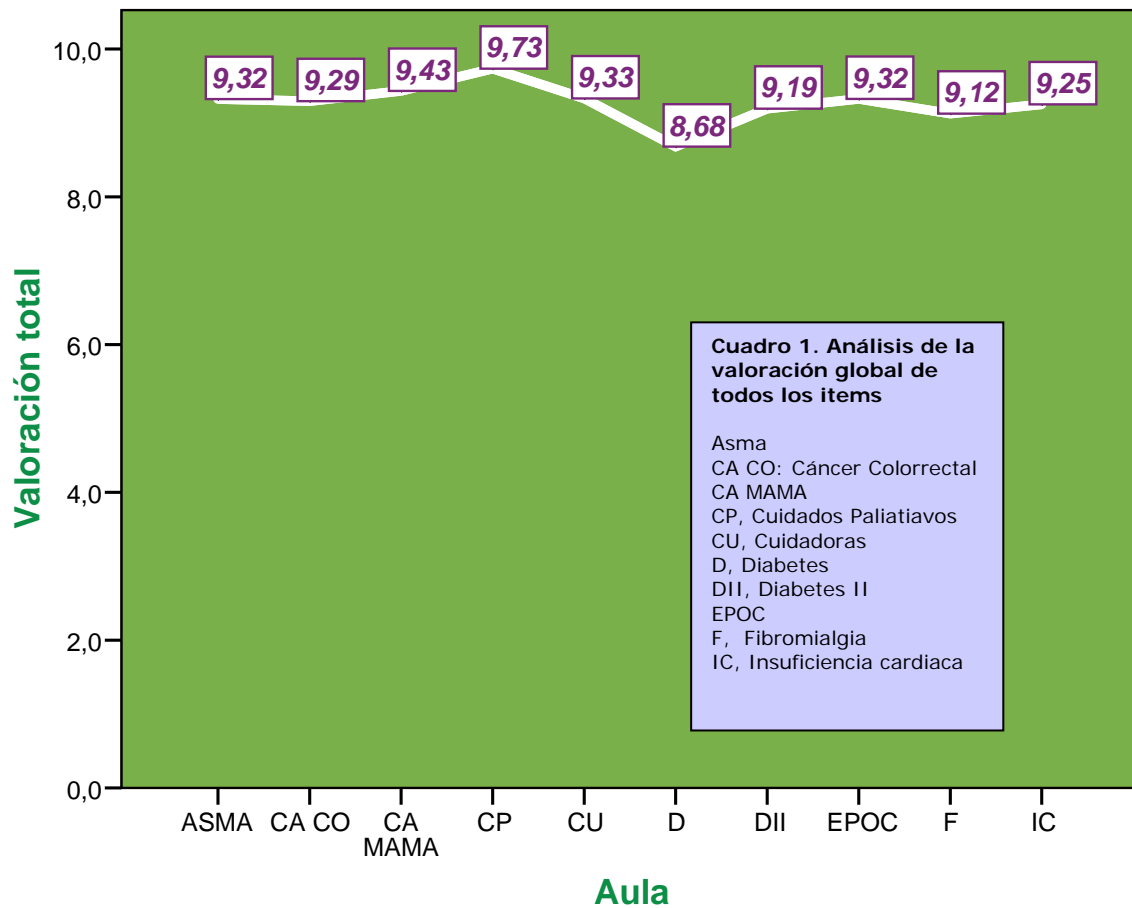


## EVALUACIÓN CUANTITATIVA- TALLERES 2010

### VALORACIÓN GLOBAL

La valoración que los participantes hacen de los talleres es muy alta con valores que superan la nota mínima de 8.6 (aula de diabetes) y una máxima de 9.7 (aula de cuidados paliativos).

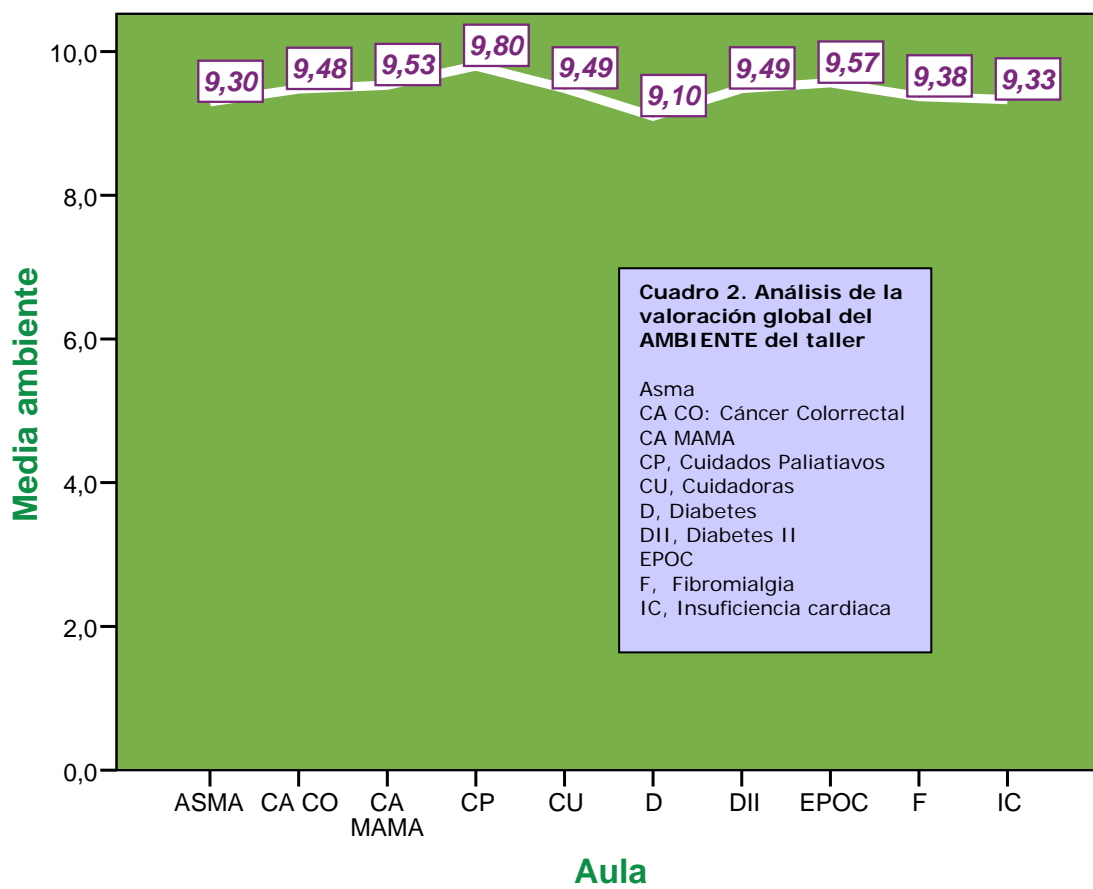
Tabla 1. Valoración global de la Escuela de Paciente



## AMBIENTE DE TRABAJO

La valoración del ambiente de trabajo es en todas las aulas por encima de 9.

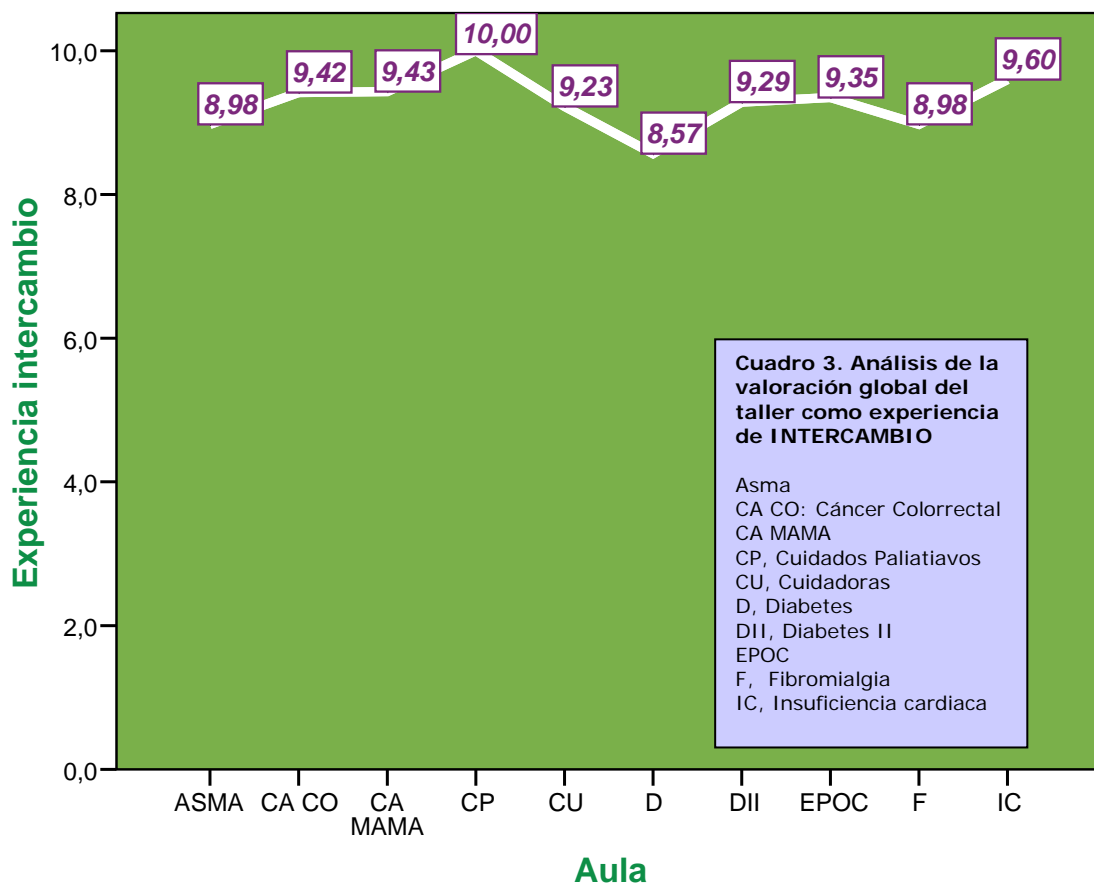
Tabla 2. Valoración del ambiente del taller



### EXPERIENCIA DE INTERCAMBIO

La valoración del taller como experiencia de intercambio es también muy bien evaluada, destacando la de cuidados paliativos que tiene una puntuación de 10.

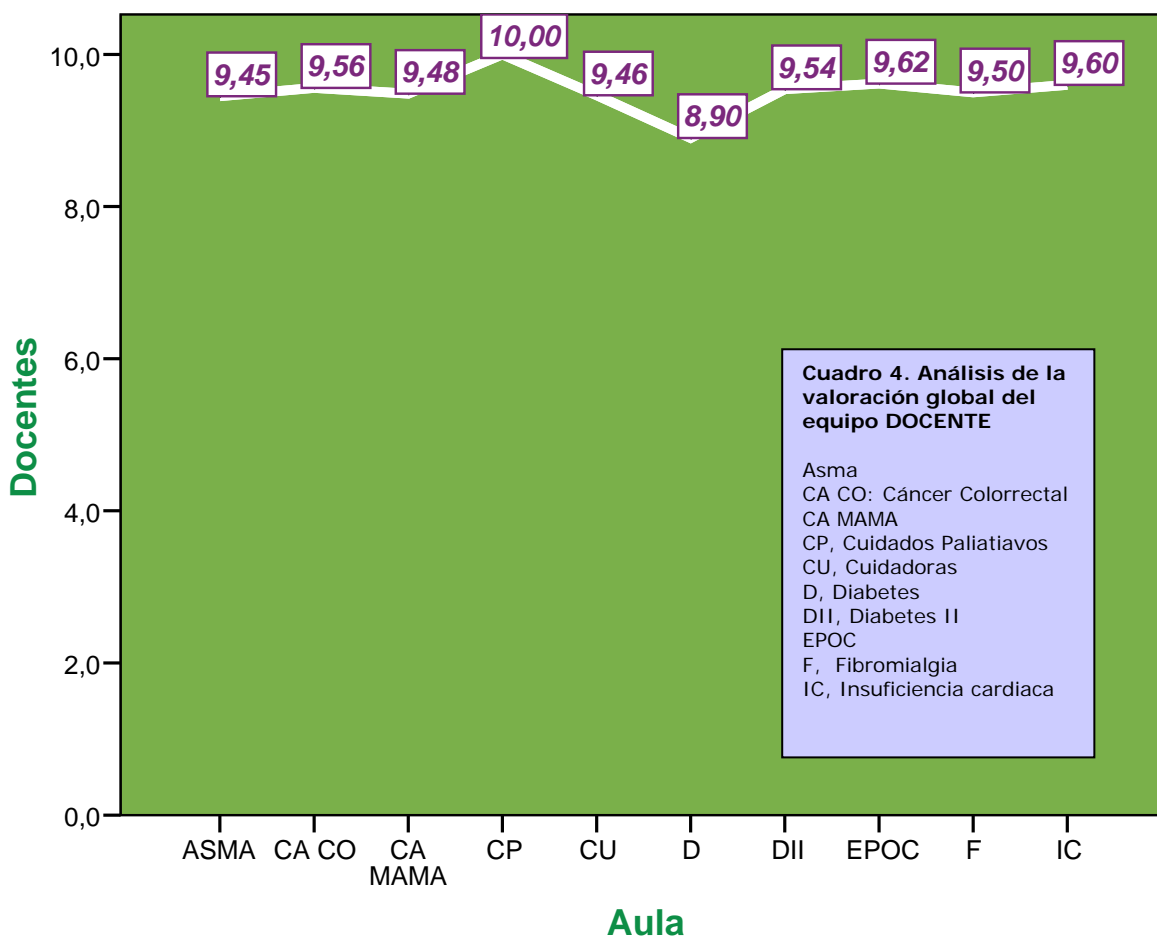
Tabla 3. Experiencia de intercambio



### EQUIPO DOCENTE

Todo el equipo docente de todos los talleres es muy bien evaluado con valores para todas las aulas entre los casi 9 de Diabetes y el 10 de Cuidados Paliativos.

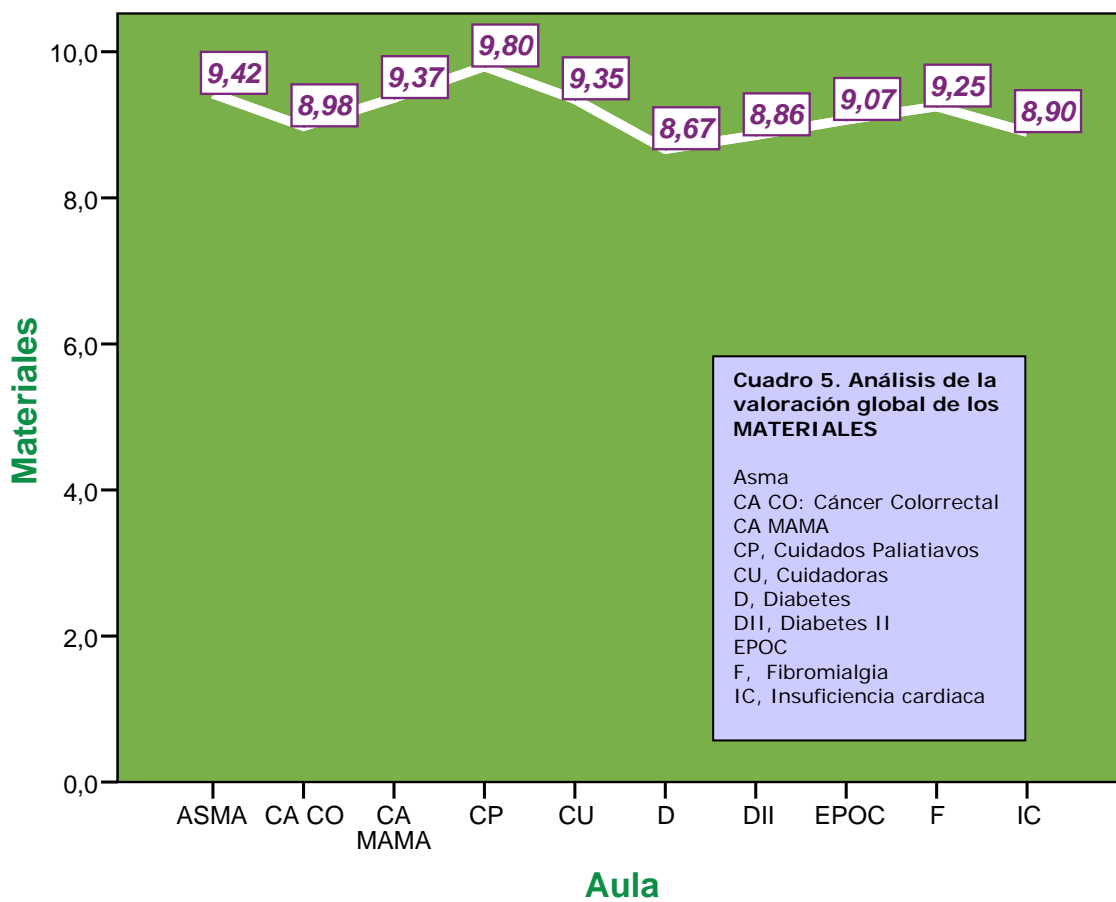
Tabla 4. Valoración global del equipo docente



## EVALUACIÓN DE LOS MATERIALES

Todos los materiales, tanto los vídeos como las guías informativas y para todas las aulas son valorados con puntuaciones cercanas al nueve o más.

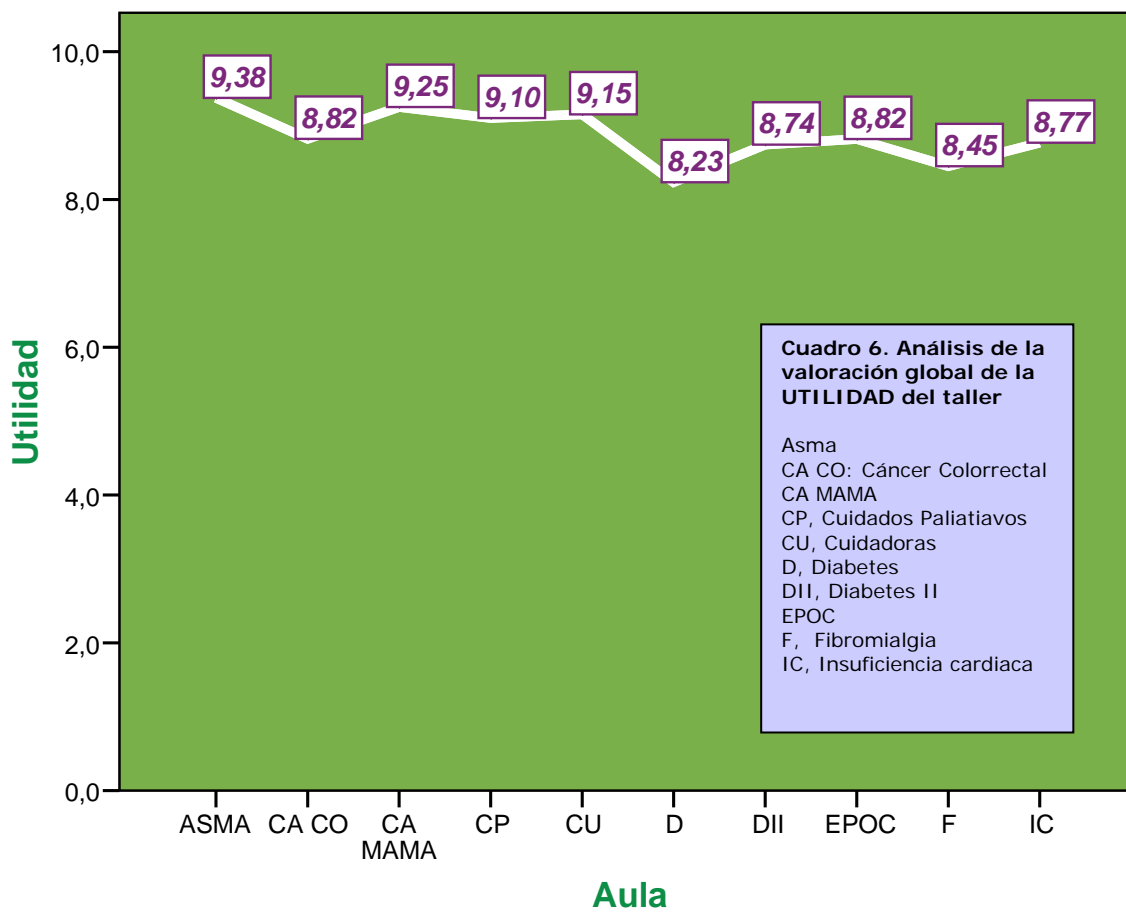
Tabla 5. Evaluación de los materiales



## UTILIDAD DEL TALLER

En cuanto a la utilidad de la realización de estos talleres mediante el proyecto de la Escuela de Pacientes alcanza niveles muy altos en todas las aulas, siendo la de asma la que obtiene la puntuación más alta.

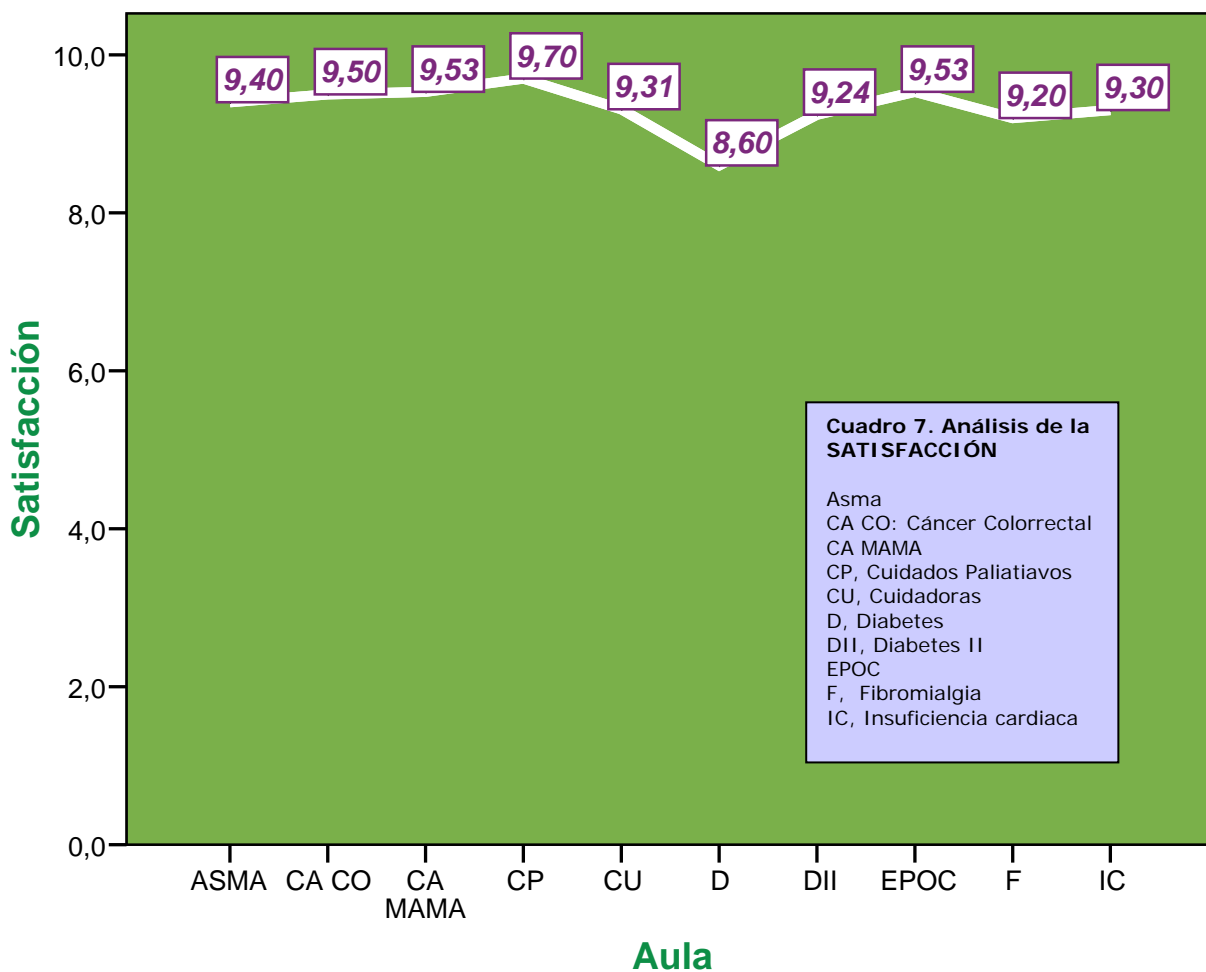
Tabla 6. Utilidad del taller



### SATISFACCIÓN CON EL TALLER

La satisfacción global con el taller es muy alta con valores a excepción del aula de diabetes (8.6) con valores que comprendidos entre el 9 y el 10.

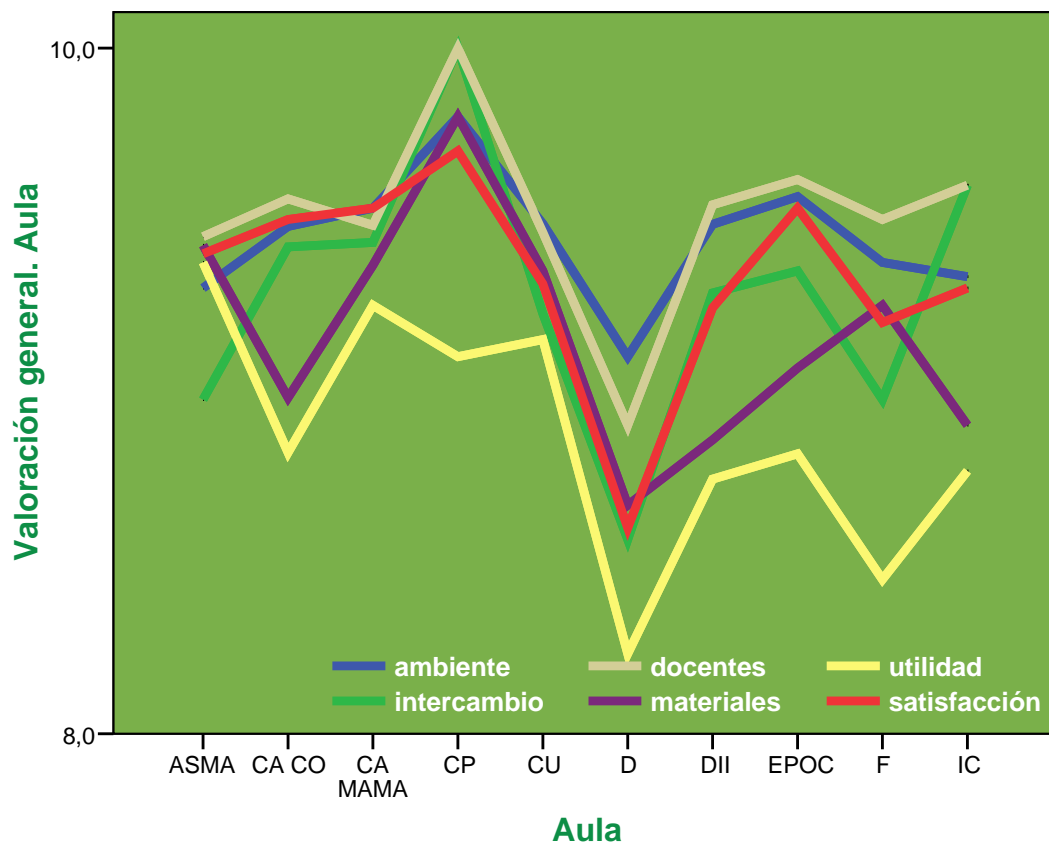
Tabla 7. Satisfacción con el taller



## VALORACIÓN GENERAL DE LAS AULAS

En esta gráfica se puede observar una comparativa de todos los ítems con valores para todas las aulas comprendidos entre 8 y 10.

Tabla 8. Valoración general de las aulas

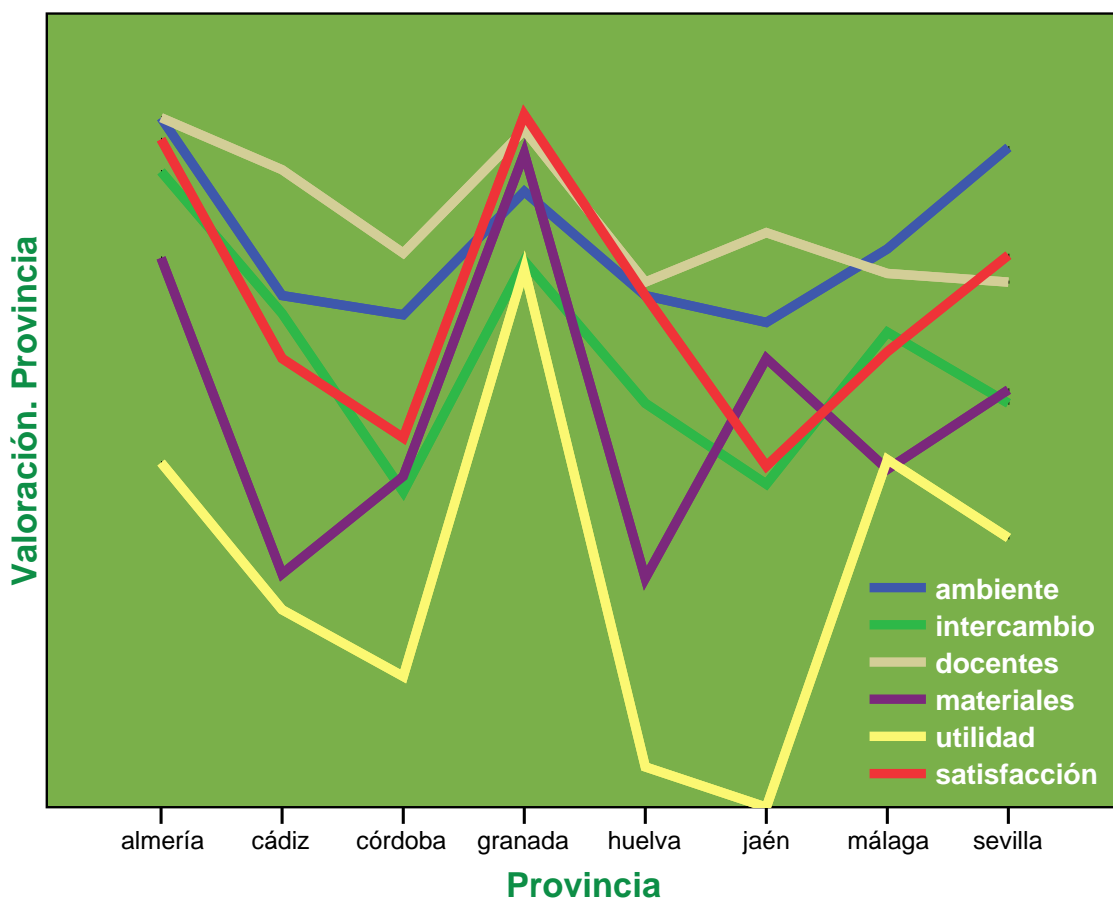




### VALORACIÓN POR PROVINCIAS

En esta gráfica se puede observar una comparación de la evaluación que reciben las aulas en las diferentes provincias andaluzas.

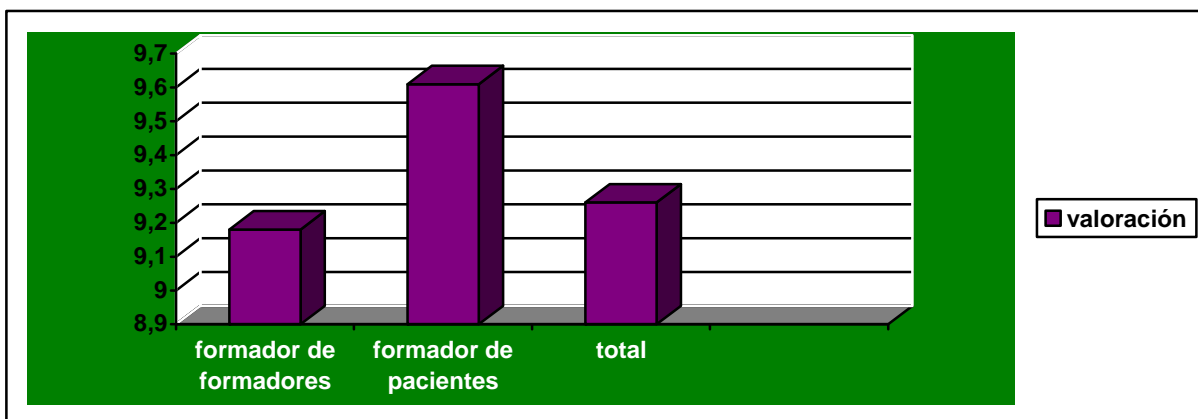
Tabla 9. Evaluación de las aulas de la EP por provincias



### COMPARACIÓN TALLERES DE FORMACIÓN DE FORMADORES Y DE PACIENTES

Para finalizar, en esta gráfica puede observarse como aunque el conjunto de talleres tanto de primer como de segundo nivel recibe una valoración muy alta, comprendida entre valores que van del 9 al 10, esta puntuación es claramente mayor en los talleres de formación de pacientes. Es decir, que los talleres que son impartidos por los propios pacientes reciben una puntuación aún más alta que cuando los talleres son impartidos por el conjunto de docentes de la escuela de pacientes.

Tabla 10. Tabla comparación evaluación de los talleres de formador de formadores y de pacientes



## ANEXO 1

# Cuestionario de evaluación Talleres de Formación de Pacientes Con Cáncer de Mama

✚ Con el objetivo de conseguir que estos talleres ayuden a mejorar la salud y la calidad de vida de las personas como usted necesitamos su opinión sobre los mismos.

1.- ¿Qué es lo que más le ha interesado, le ha gustado o le puede servir de ayuda?

---

---

2.- ¿Qué cosas se deberían mejorar?

---

---

✚ Por favor, valore del 1 al 10 (siendo el 10 la puntuación máxima):

A) Si el **ambiente de trabajo** en el taller ha sido **agradable**:

1 2 3 4 5 6 7 8 9 10

--	--	--	--	--	--	--	--	--	--	--

B) Si la **experiencia de intercambio** con otras personas en este taller ha sido **enriquecedora**:

1 2 3 4 5 6 7 8 9 10

--	--	--	--	--	--	--	--	--	--	--

C) La **preparación** de las personas que han dirigido el taller:

1 2 3 4 5 6 7 8 9 10

--	--	--	--	--	--	--	--	--	--	--

D) La **calidad de los materiales** que se han utilizado (vídeos, guías...):

1 2 3 4 5 6 7 8 9 10

--	--	--	--	--	--	--	--	--	--

E) La **utilidad** de este taller y de la información que se ha aportado para su vida diaria:

1 2 3 4 5 6 7 8 9 10

--	--	--	--	--	--	--	--	--	--

¿Recomendaría este taller a otras personas?

Si

NO

Su **satisfacción general** con el taller:

1 2 3 4 5 6 7 8 9 10

--	--	--	--	--	--	--	--	--	--

🗨 Comentarios:

---

---

---

---